

中国证监会指定披露上市公司信息报纸
中国保监会指定披露保险信息报纸
中国银监会指定披露信托信息报纸

上海证券报 与 www.cnstock.com 即时互动

■导读

保监会开门纳谏 保险公司信披将阳光操作

○习惯于将内幕信息藏着掖着的保险公司,得重新适应新的标准了 详见 A2

主题轮动的格局仍将延续

○在市场投资者信心没有遭受大的“惊吓”之前,指数慢牛,个股主题轮动的行情仍会继续延续下去 详见 A5

农行前三季净利同比增 13%

○根据银监会对国有银行财务重组后的监管指标要求,目前,农行各项指标已全面达标 详见 A3

人民币升值理由“不靠谱”

○专家建议保持汇率稳定随着奥巴马访华日期临近,近期人民币的升值压力似乎正在越来越大。 详见 A4

央行加大回笼力度 流动性充裕依旧

○昨日,在招商证券新股上网发行同时,公开市场回笼资金量比上周同期增加近200亿元,但是并未对资金面造成影响 详见 A2

年末行情升温 题材股担当“主角”

○记者 张雪 ○编辑 朱绍勇

近一个月,大盘在3000点上下持续震荡,机构一致预期的年末大行情,似乎迟迟也没有启动的迹象。然而题材股不甘寂寞,迪士尼概念、海南旅游岛概念、甲流概念……诸多题材你方唱罢我登场。概念股的大戏还能持续多久?业内人士预计,题材股、重组股的炒作还将持续,而且12月份后可能继续升温。

从10月份起,“年末行情”就开始成为券商策略报告中的热门词汇。然而四季度已经过去一半时间,上证综指始终在2900点至3200点之间,围绕3000点关口上下震荡盘整,似乎依然没有大行情启动的迹象。在大盘整体行情较为清淡的情况下,题材股扛起了领涨大旗。

走势一直波澜不惊的医药股,最近因全球甲流冬季暴发,终于又爆发了一把,就在昨日,医药股又以整体1.25%的涨幅位居涨幅榜前列。白云山、海王生物、中国医药等医药股四季度已经累计上涨了超过50%。此后,从物联网概念、迪士尼概念、海南旅游岛,到本周领涨的巴菲特概念的铁路股、奥巴马概念的新能源股、滨海新区概念、崇明大桥通车概念……市场热点不断涌现,资产注入等消息也飞满天。题材股和重组股席卷整个A股市场。

统计也显示,四季度以来,15个风格指数全线上涨,且每周涨幅有明显扩大的趋势,其中以亏损股、微利股、高市盈率指数为主的题材股处于领涨地位,中价股、中盘股也强势不减,处于涨幅榜前列,而估值类风格指数则继续涨幅

滞后,显示出目前的行情以题材股炒作为主要特点。

那么概念股的大戏还能持续多久?业内人士在A股市场年末缺乏整体性投资机会的情况下,市场的投机气氛浓烈,这样的炒作仍将持续,而且在12月份后可能继续升温。宏源证券研究所分析,自2008年11月以来,A股市场反复进行了三个重估进程,分别为以流动性充裕助推的估值重估,导致大盘从1664点起步至最高的3478点,整体市盈率从15倍到25倍水平;动态微调后,进入到第二个重估进程,即业绩增长引发的成长重估,9月、10月和11月份行情分别属于公布完二三季度和三季度财务报表后的成长重估;至于后市,考虑到2009年累计160多家公司的资产注入,并购重组案例,宏源证券认为A股市场将进行外延型增长的资产重估,预计将在12月后逐步升温。

国泰君安研究所表示,由于近期市场将继续盘整格局,大盘股的机会暂时还未到来,题材股重组股的炒作还将持续。不排除甲流、迪士尼这两个主题还有炒作空间,但收益风险比已经相对较小,后市看好的题材主要有新能源和海南旅游岛,两者都是炒作近期可能政策出台的题材。

尽管题材股在热炒阶段股价狂飙,但投资者仍需格外注意,当预期落空或者利好兑现后个股回落的风险。国泰君安研究所表示,题材、重组股票虽然获益空间较大,但难免具有一定程度不确定性,因此提醒投资者可关注处于启动初期股价涨幅不大的股票,这样即便是最后预期落空,损失也不会太大。



龙霄雷 制图

电价上调预期渐浓 期市资金热炒 PVC

○记者 钱晓涵 ○编辑 杨刚

近日,销售电价本月中旬有望上调,销售电价不胫而走。市场人士普遍预期,电价上调之后,部分大宗商品的生产成本将有明显提高。

在这一敏感题材的刺激下,反应历来敏感的期市投机资金将目光瞄准了PVC。昨天,大连商品交易所PVC期货全线飘红,主力合约1001收盘报6960元/吨,较上一交易日结算价大涨220元,涨幅达3.26%。

事实上,现阶段原本是PVC行业的传统需求淡季。在这样的背景下,PVC期货价格的突然暴涨分外引人关注。

上海中期研发中心分析师李宙雷在接受本报记者采访时表示:国内PVC生产工艺主要分为电石法和乙炔法两种,电石法PVC在整个生产流程中,电价是最为重要的成本之一。

按照目前市场上的说法,本月中旬电网平均销售电价将上调2.5分左右。其中,燃煤电厂标杆上网电价将进行下调,东部电厂将下调,西部电厂将上调。若按此方案进行计算,上调电价将提高电石法PVC成本100元/吨。

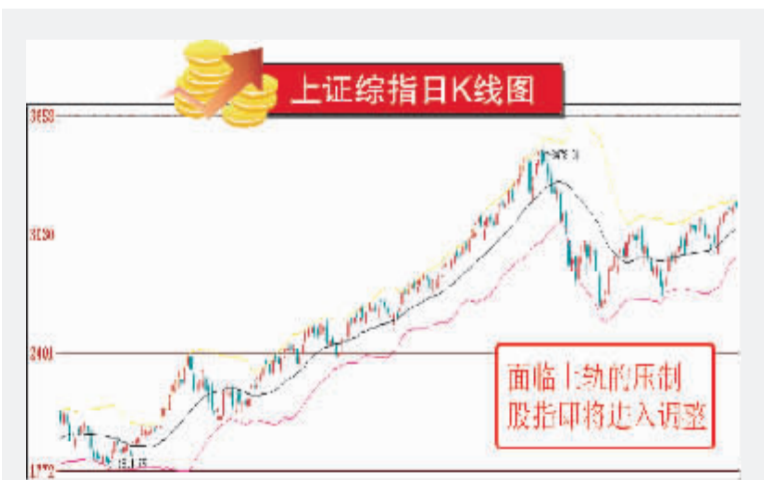
李宙雷告诉记者,用电石法生产PVC的企业主要集中在西部地区,比较著名的上市公司有新疆天业(600075)。而用乙炔法生产PVC的企业则多分布在东部地区,以氯碱化工600618为首。

在乙炔法PVC生产成本中,电力消耗仅占总成本约6%,再加之乙炔法企业多集中于东部江浙沪鲁苏省,因此即便电价上调,也不会给上述公司造成生产成本的大幅提高。

分析人士指出,相对于其他期货品种,PVC此前的涨幅相当有限。考虑到行业复苏和通胀预期,适度补涨也在情理之中,但投资者应注意追高风险。

■大势研判

3200点并非天花板 跨年度行情拉开序幕



cnstock 理财
今日视频: 在线 上证1130 演讲家
“TOP 股金在线”
每天送牛股
今日在线:
行情解析: 9:30-11:30
个股咨询: 10:30-11:30
周华、文明、程晓华、陈兴强、罗燕燕
14:00-16:00
靳文云、李晨曦、巫寒、赵伟、郑国庆、张昕、文育高、罗利、陈钟、张建新、张述庚

3142点将有强支撑

在外围市场大涨和成品油上调的影响下,沪深两市昨日双双走高。午后两市小幅上攻,但3200点面临抛压较大。尾盘沪指快速回落,收盘在3178.61点。技术分析看,30分钟线一阴回补早盘的跳空缺口,60分钟线将考验中轨,日线乌云盖顶之势需要化解,预计3142点将有强支撑。(万国测评 王荣奎 编辑 陈剑立)

政策摇摆激发未来市场潜力

中国经济“保八”已经毫无悬念,形势却开始变得微妙起来。一方面,国外加息浪潮初现端倪,这波经济刺激政策退出浪潮是否波及国内政策走向成为近期悬念,明年一季度还是三季度?似乎陷入了猜谜的格局;另一方面,国内经济增速喜人,结构却并不乐观,今年前三季度GDP同比增长7.7%,据测算,前三季度消费对GDP的贡献达4个百分点,投资贡献了7.3个百分点,而净出口的贡献率为负。由此可见, GDP增长基本来自于投资,而消费的贡献几乎抵消了出口增速下降的负效应。

2009年汽车和家电消费刺激政策收到了良好的效果,根据研究机构的测算,2009年仅此两项政策就拉动名义GDP增速0.5个百分点。对经济良好的拉动作用之下,财政投入受到的影响甚微。可以说,正是这次金融危机,看到了内需的巨大潜力。汽车消费自2009年1月以来就开始反弹,是最先复苏的行业之一。在汽车行业的反弹中,税费的调整被认为是其中最重要的推动作用。据测算,减税政策对小排量乘用车销售同比增幅贡献约为24个百分点。经济结构的转型虽非易事,却也并非不可能。

对于资本市场来说,政策取向对于趋势的引导毋庸置疑,从现阶段来说,调结构的重要性比管理通胀预期似乎有更高的高度,而政策的相对低调期往往激发市场的内在潜力,激发资本市场的空间。

企业盈利回升决定 3200并非终点

从静态市盈率看,两市的平均市盈率已经在25倍左右,如此不高不低的市盈率水平,定义为合理可能是共识。但关键是企业盈利增速的回升

水平将决定 3200点是天花板还是中继加油站

从数据上来看,2009年单季净利润增速、收入增速均大幅回升,且均首次实现正增长,但累计同比仍然小幅负增长,利润增速回升的主要来自于制造业利润增速的回升。上市公司业绩单季的表现说明宏观经济的改善在通过微观不断体现。市盈率水平与消费同可以迅速转为通胀,而非非静立。对于市场来说,3200点,对目前的反弹中,税费的调整被认为是其中最重要的推动作用。据测算,减税政策对小排量乘用车销售同比增幅贡献约为24个百分点。经济结构的转型虽非易事,却也并非不可能。

对于资本市场来说,政策取向对于趋势的引导毋庸置疑,从现阶段来说,调结构的重要性比管理通胀预期似乎有更高的高度,而政策的相对低调期往往激发市场的内在潜力,激发资本市场的空间。

企业盈利回升决定 3200并非终点

从静态市盈率看,两市的平均市盈率已经在25倍左右,如此不高不低的市盈率水平,定义为合理可能是共识。但关键是企业盈利增速的回升

每日关注

新股申购

代码	股票简称	申购日期	申购价(元)	发行总量(万股)	申购上限(股)
002311	海大集团	11月18日	—	5600	—
002310	东方园林	11月18日	—	1450	—
002309	中利科技	11月16日	—	3350	—
002308	威创股份	11月16日	—	5345	—

每日指数市场指标

项目	收盘	涨跌	市盈率	市净率
上证综指	3178.61	-17.11	23.24	3.24
上证50	3444.04	-18.88	23.80	3.10
中证500	3600.74	7.05	25.07	3.10
中证全指	127.09	0.11	18.24	3.31
中证香港	1496.46	3.15	17.40	3.29

上海证券交易市价指数										上海证券交易所股票成交										深圳证券交易市价指数										深圳证券交易所股票成交																																																													
项目	前收盘	开盘	最高	最低	收盘	成交量	成交额	换手率	均价	市净率	项目	成交笔数	成交金额	成交手数	市值	流值	上市家数	上市家数	下市家数	项目	前收盘	开盘	最高	最低	收盘	成交量	成交额	换手率	均价	市净率	项目	成交笔数	成交金额	成交手数	市值	流值	上市家数	上市家数	下市家数	项目	成交笔数	成交金额	成交手数	市值	流值	上市家数	上市家数	下市家数																																											
上证180	7655.55	7709.96	7735.24	7657.29	7662.87	732	0.09	25.10			上证180	5,977,474,445	79,195,283,631				180	75	100	5	上证50	3,101,832,249	36,577,633,597				50	19	27	4	深证100	4,511.89	4,243.95	4,567.44	4,536.53	4,539.19	27.30	0.60			深证成指	5,154.56	5,178.78	5,199.59	5,154.52	5,157.60	3.24	0.86			深证综指	4,998.54	5,026.56	5,049.11	5,011.76	5,016.44	17.90	0.35			深证H股	6,713.68	6,740.90	6,787.02	6,736.65	6,748.31	34.64	0.52			深证A股	1,261,132,165	19,114,216,848				50	27	19	4	创业板	1,472,387,744	25,331,412,229	758.48	14,167.60	6,120.67	304	132	157	15	4